



Made by PPdesign, Tel.031-247-2227

랜드 마크와 함께 여행을 떠나요.

## 고민의 시작

‘건설 기술의 발달 과정’ 단원은 주제가 신선하거나 내용이 흥미롭지 않아 이론 위주로 수업을 진행하면 자칫 지루해 지기 쉽고, 그렇다고 모형 제작에 집중하면 활동을 위한 수업으로 빠져버리기 일수여서 늘 고민이 많은 단원이다. 어떻게 하면 학생들의 기본 역량을 키우면서도 재미있는 수업을 할 수 있을까 고민하고 있었는데 YOLO란 단어가 눈에 들어왔다. You Only Live Once. 한번뿐인 인생 현재 자신의 행복에 집중하자는 삶의 스타일을 말하는데 취미생활, 자기계발 등 자신의 이상 실현 과정을 중요시하면서 여행을 통해 이런 삶을 실천하는 사람들이 늘고 있다. 그래서 이런 삶의 스타일과 ‘여행’을 소재로 건설 기술과 접목하면 좋을 것 같다는 생각이 들었다.

이 단원에는 콜로세움, 에펠탑, 브루즈 할리파 등 여러 도시의 랜드 마크가 등장하는데 이러한 랜드 마크와 여행이라는 소재를 접목시켜 여행박람회라는 상황을 설정하였다. ‘랜드 마크와 함께하는 여행’이라는 테마에 적합한 여행 일정을 설계해서 발표해 봄으로써 모둠별 문제해결능력, 의사소통능력을 키우고자 하였고 더불어 랜드 마크의 건축가, 건축공법, 도시 이야기, 대표음식 등을 알아보면서 문화적 소양능력도 기르고자 하였다.

## 본 수업을 통해 기를 수 있는 진로역량

### 협력적 문제발견·해결능력

모둠별로 랜드 마크 건축공법, 사용 재료, 건축가 등을 찾아보고 현대 건축에 적용할 수 있는 요소를 발견하는 과정을 통해 협력적 문제해결능력을 기름.

### 문화적 소양능력

여행 일정을 구성하면서 랜드 마크가 위치한 도시(나라) 이야기, 유명한 음식, 관광 명소, 오랜 세월 랜드 마크가 갖는 의미 등을 통해 문화적 소양능력을 기름.

### 의사소통능력

모둠별로 역할을 분담하고 자료를 수집하고 취합하면서 다양한 의견을 서로 공유할 뿐만 아니라 자신이 의도한 바를 알아보기 쉽게 자료를 제작해서 전달할 수 있는 능력을 기름.

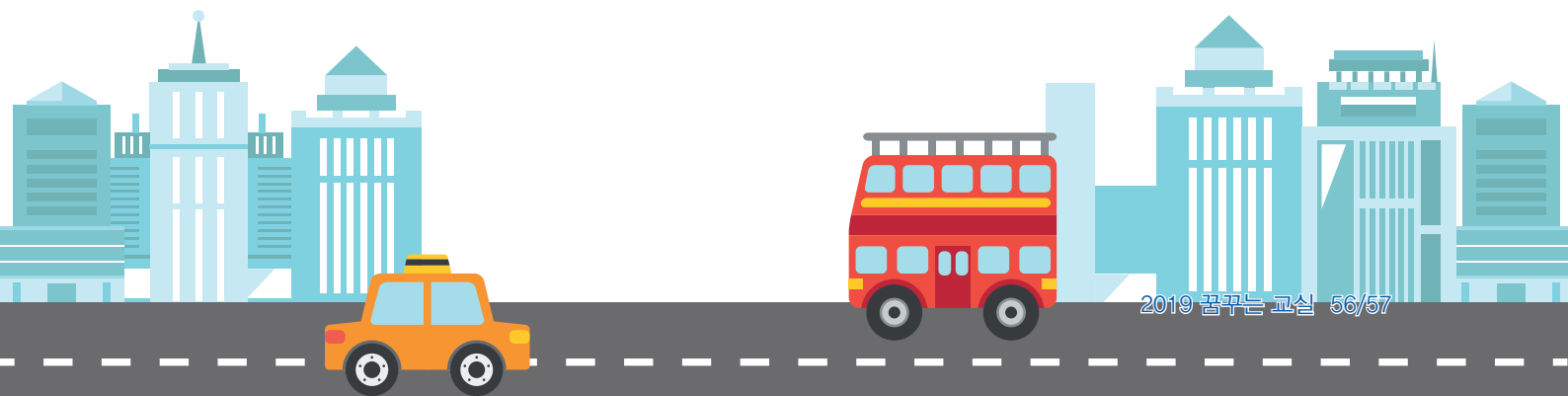




## 수업스케치



수업흐름	수업과정	수업활동내용
도입	도시와 랜드 마크	<ul style="list-style-type: none"> <li>도시 이름을 낱말카드로 제시하고 떠오르는 생각을 발표한다.</li> <li>발표 내용을 건축물과 비건축물로 유목화한다.</li> <li>건축물을 토대로 랜드 마크의 의미를 정리한다.</li> </ul>
전개1	랜드 마크 선정과 자료 조사	<ul style="list-style-type: none"> <li>(상황설정) 여행박람회에 회사 대표로 나갈 팀을 선정하기 위해 팀별 미션이 주어졌다. 이번 박람회 테마는 '랜드 마크와 함께하는 여행'으로 테마에 맞게 하루 일정을 설계해서 발표해야 한다.</li> <li>다양한 랜드 마크를 제시하고 모둠에서 협의해서 랜드 마크를 선정한다.</li> <li>모둠별로 랜드 마크 자료조사팀, 음식 및 관광명소 자료조사팀, 디자인팀, 홍보팀으로 역할을 나눈다.</li> <li>역할에 따라 크 롬 북, 핸드폰, 교사가 제시한 자료 등을 활용해 자료 조사를 하고 디자인팀은 랜드 마크 건축 모형을 제작한다.</li> </ul>
전개2	여행 일정 설계	<ul style="list-style-type: none"> <li>조사된 자료를 토대로 1일 코스로 여행 일정을 설계한다.</li> <li>여행 일정표 안에는 랜드 마크의 건축 공법, 건축가, 시대적인 배경, 대표음식, 랜드 마크 이외의 관광명소 1곳을 반드시 포함시켜 구성하도록 한다.</li> </ul>
발표	프레젠테이션	<ul style="list-style-type: none"> <li>최종 프레젠테이션을 통해 박람회 진출팀을 결정한다.</li> </ul>
평가	마무리 및 평가하기	<ul style="list-style-type: none"> <li>하나의 프로젝트를 완성하기 위해서는 여러 분야에서 협력해야 함을 인식한다.</li> </ul>





## 랜드 마크 알아보기

파리, 로마, 경주 등 여러 도시 이름이 적힌 낱말 카드를 학생들에게 보여준다. 도시 이름을 보고 떠오르는 생각을 발표하면 건축물과 관련된 단어와 그렇지 않은 단어들을 유목화해서 칠판에 정리한다. 학생들은 칠판에 정리된 건축물과 도시를 하나씩 연결해 보고 이 건축물들이 갖고 있는 의미와 랜드 마크를 연관 지어 생각해 본다.



## 여행사 직원 되기



활동을 시작하기 전 학생들에게 주어진 상황을 설명한다. 우리는 ‘서현 투어’ 직원들인데 회사 대표로 여행박람회에 참여 하기 위해서는 팀별로 주제에 맞는 여행 일정을 설계해서 발표해야 한다. 대표로 선발되기 위해 팀별로 역할을 기획 1, 기획 2, 상품운영, 마케팅으로 나누고 각 역할에 맞는 일을 협의한다. 기획 1은 랜드 마크의 건축공법, 주된 사용재료, 건축가를 조사해서 여행 일정에 꼭 필요한 내용을 기획하고, 기획 2는 랜드 마크가 있는 도시 이야기, 유명한 음식, 관광 명소 등을 조사해서 일정에 넣어야 하는 사항들을 기획한다. 상품운영은 여러 가지 기획안을 토대로 여행 일정의 초안을 작성하고 마케팅과 함께 일정표를 디자인한다. 마케팅은 랜드 마크 모형을 조립, 제작하고 한눈에 알아보기 쉽게 일정표를 디자인하여 발표한다.



## 랜드 마크를 선정하기

총 12개(콜로세움, 파르테논 신전, 만리장성, 산마르코 대성당, 쾰른 대성당, 피사 대성당, 베르사유 궁전, 엠파이어 스테이트 빌딩, 에펠탑, 부르즈 할리파, 첨성대, 경복궁)의 랜드 마크를 제시하고 모둠에서 협의하여 하나씩 선정하게 한다. 선정된 랜드 마크를 토대로 역할 분담에 따라 발표 자료를 제작한다. 여행 설계는 하루에 소화 가능한 일정이어야 하며 랜드 마크를 위주로 관광하되 랜드 마크의 건축공법, 사용재료, 건축가에 대한 설명은 반드시 포함되어야 하며, 대표음식 한가지와 관광명소 한군데도 일정에 넣어 알찬 여행이 되도록 설계해야 한다.



## 여행 박람회 개최하기



마케팅 담당이 설계된 여행 일정을 다른 팀 앞에서 발표하고 일정에 대해 질의응답 시간을 갖는다. 발표 중에는 상호 모둠평가를 실시하고 발표를 마치면 마무리 단계에서 개별평가를 실시해 최종 대표팀을 선발한다. 이 과정을 통해 하나의 프로젝트가 완성되려면 여러 분야에서의 협력이 필요함을 인지시킨다.



# 함께 그리는 수업

이 수업의 기본 아이디어는 다른 교과목에서도 충분히 응용할 수 있다.

**이렇게 확대 운영해보고 싶었어요.**

본시에서는 ‘랜드 마크와 함께하는 여행’이라는 주제로 수업을 진행했지만 ‘미식 여행’으로 범위를 설정하면 기술·가정 1권의 II-1.청소년의 영양과 식생활 단원과 2권의 II-1.식사의 계획과 선택 단원을 재구성해서 지역 대표음식에 많이 포함된 영양소를 알아보고 건강한 음식을 찾아보는 과정을 통해 음식과 관련된 직업 세계를 탐색하는데 도움이 될 것이다.



## 교사의 성장 점

2015 이해중심교육과정을 기본으로 핵심 역량을 기르기 위해 상황을 설정하고 평가기준을 만들면서 수업을 설계하는 과정이 쉽지만은 않았다. 한편으로는 처음 해보는 수업이라 어떤 결과가 나올지 기대가 되었다. 물론 첫 번째 학급에서는 생각처럼 결과가 나오지 않았고 이 모든 원인을 학생들 탓으로 돌렸는데 피드백을 해보니 학생들과 결과에 대해 의견을 나눠보니 교사의 안내가 다소 두루뭉술했으며, 랜드 마크 이외에 음식점, 또 다른 관광 명소를 일정에 넣으려면 동선을 파악해야 하는데 동선 파악이 어려웠다는 원인을 찾았다. 이 후 상황 설명과 학습지를 좀 더 보충하고 도시별 지도 추가하여 심기일전해서 수업을 진행했고 학생들도 교사도 원하는 성취수준에 도달할 수 있었다.

아무리 잘 설계된 수업도 학생들이 받아들이지 못하면 ‘그림의 떡’ 일 수밖에 없다. 교사 중심으로 수업을 설계하고 있지는 않은지, 단순히 성취수준에 도달하기에 급급해 하고 있지는 않은지, 활동을 위한 활동을 하고 있지는 않은지 되돌아 볼 수 있었고 소통과 피드백의 중요성을 다시금 느낄 수 있는 수업이었다.



단원

VI. 건설 기술의 세계  
1-1. 건설 기술의 이해

2학년

반

번

이름 :

성취  
기준

[9기가04-06]

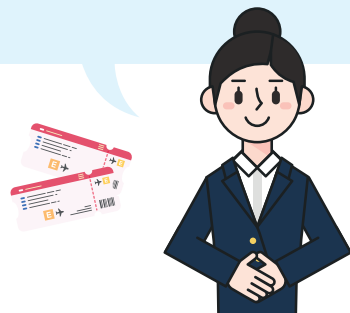
건설 기술의 특징과 발달 과정을 이해하고 최신 건설 기술의 탐색하여 건설 기술의 발달 전망을 예측한다.



## 랜드 마크와 함께하는 가족여행

나는 여행사 직원이다. 이번에 테마가 있는 여행상품 출시를 앞두고 여행 박람회를 개최하는데 “가우디 따라 잡기~ 랜드 마크와 함께 하는 가족여행” 코너에 회사 대표로 참여하고 싶다. 가족여행인 만큼 눈높이를 중학교 2학년 학생들을 대상으로 하여 도시의 랜드 마크를 선정하고, 이 건축물이 건설됐을 당시의 건축양식의 특징, 건축과정, 설계자 등에 대한 설명이 포함된 여행상품 기획안을 만들고자 한다. 어떻게 하면 좋을까?

※ (단, 비행기 이동시간을 제외하고 순수한 여행으로 하루 코스를 준비할 것)



1

(모둠 활동) 여행 도시 선정하기 (건축물 선정)

선정된 건축물		이 건물이 위치한 나라/도시	
건축가		이 건축가의 또 다른 작품	
조사할 내용			

2

(모둠 활동) 역할분담하기

이름	역할	이름	역할

3

(개별 활동) 내가 할 일 구체화하기

할 일	내용

4 (모둠 활동) 여행 상품 기획안 --> 작성 후 4절지에 옮겨 적기



5 “랜드 마크와 함께하는 가족여행” 활동 후 소감







## 활동장면

